

RAPPORT D'ACTIVITÉ

20 25



ALEXANDRA PETIT

Présidente de la Mission Locale Lisieux Normandie

Mesdames, Messieurs,
Chers partenaires, chers administrateurs, chers collègues,

C'est avec un réel plaisir que je vous présente le rapport moral 2025 de la Mission Locale Lisieux Normandie.

L'année 2025 constitue une étape importante pour notre structure, marquée notamment par l'obtention de notre labellisation. Cette reconnaissance officielle vient saluer la qualité du travail réalisé au quotidien par nos équipes, notre capacité d'innovation, ainsi que notre engagement constant auprès des jeunes du territoire. Elle confirme également la solidité de notre organisation, la pertinence de nos actions et la dynamique d'amélioration continue dans laquelle nous nous inscrivons.

Cette labellisation est avant tout une réussite collective. Elle valorise l'implication de l'ensemble des professionnels, administrateurs, bénévoles et partenaires qui œuvrent chaque jour au service de notre mission commune. Je tiens à les remercier sincèrement pour leur engagement, leur rigueur et leur mobilisation tout au long de cette démarche exigeante.

En 2025, nous avons poursuivi avec détermination notre mission première : accompagner chaque jeune vers l'emploi, la formation et l'autonomie. Plus de 1 100 jeunes ont ainsi été suivis sur notre territoire, grâce à un accompagnement de proximité et à une présence renforcée sur l'ensemble de nos lieux d'accueil et permanences.

Notre démarche « d'aller vers » les jeunes les plus éloignés de l'accompagnement s'est encore renforcée cette année. Elle s'est traduite par des actions de terrain et par le développement de projets innovants dans les domaines de l'emploi, de la formation, de la mobilité, du logement, de la citoyenneté et de l'entrepreneuriat. Ces initiatives témoignent de notre capacité à adapter nos réponses à la diversité des situations rencontrées.

Je souhaite également remercier chaleureusement l'ensemble de nos partenaires institutionnels, associatifs et économiques pour leur confiance renouvelée et leur soutien essentiel. Leur engagement à nos côtés est indispensable à la réussite de nos actions et au développement de nos projets.

Enfin, j'adresse une pensée particulière aux jeunes que nous accompagnons. Leur parcours, leurs réussites comme leurs difficultés, donnent tout son sens à notre action et nourrissent notre engagement quotidien.

Ensemble, continuons à faire de la Mission Locale Lisieux Normandie un acteur de référence, engagé, innovant et solidaire au service de tous les jeunes de notre territoire.

Chiffres clés

DU RÉSEAU DES MISSIONS LOCALES EN 2025

SOURCE SYSTÈME D'INFORMATION I - MILO 2025

Près d'**1,1 million de jeunes accompagnés** dans leur accès à l'emploi et à l'autonomie, dont **450 095** sont accueillis pour la première fois.

726 871 entrées en **emploi**.

113 077 entrées en **formation**.

Plus de **285 000 entrées** en parcours personnalisé et contractualisé,
200 642 entrées en parcours intensif
Contrat d'Engagement Jeune

49 440 contrats en **alternance** signés.

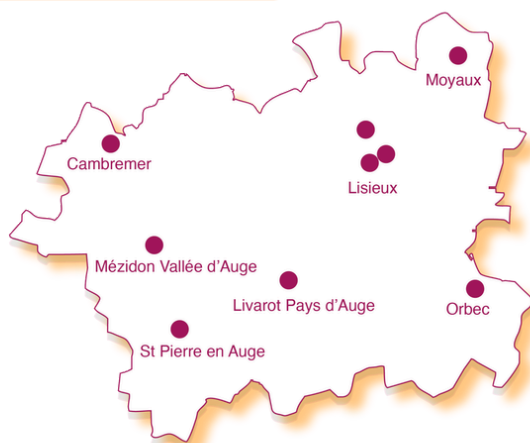

Les Missions Locales
425 Missions Locales

UN RÉSEAU STRUCTURÉ


Missions Locales Normandie
15 Associations régionales


Mission Locale Lisieux Normandie

UN TERRITOIRE COUVERT ET 9 LIEUX D'ACCUEIL



PARTENAIRES ET FINANCEURS



UN CONSEIL D'ADMINISTRATION ENGAGÉ POUR LA JEUNESSE

Collège des élus

- Alexandra PETIT (CALN)
- Sylvain BALLOT (CALN)
- Marlène FOUQUET (CALN)
- Cindy GODEY (Ville de Lisieux)
- Alexandra MARIVINGT (Dpt. Calvados)
- Vincent OTHON (CALN)
- Angélique PERINI (CALN)
- Nathalie DIJOLS (Région Normandie)
- Aurélie VERNAUDON (CALN)

Collège des administrations et services publics associés

- Morgane DALIBERT (DDETS)
- Stéphanie GARNIER (France Travail)
- Béatrice RODTS (CIDFF14)

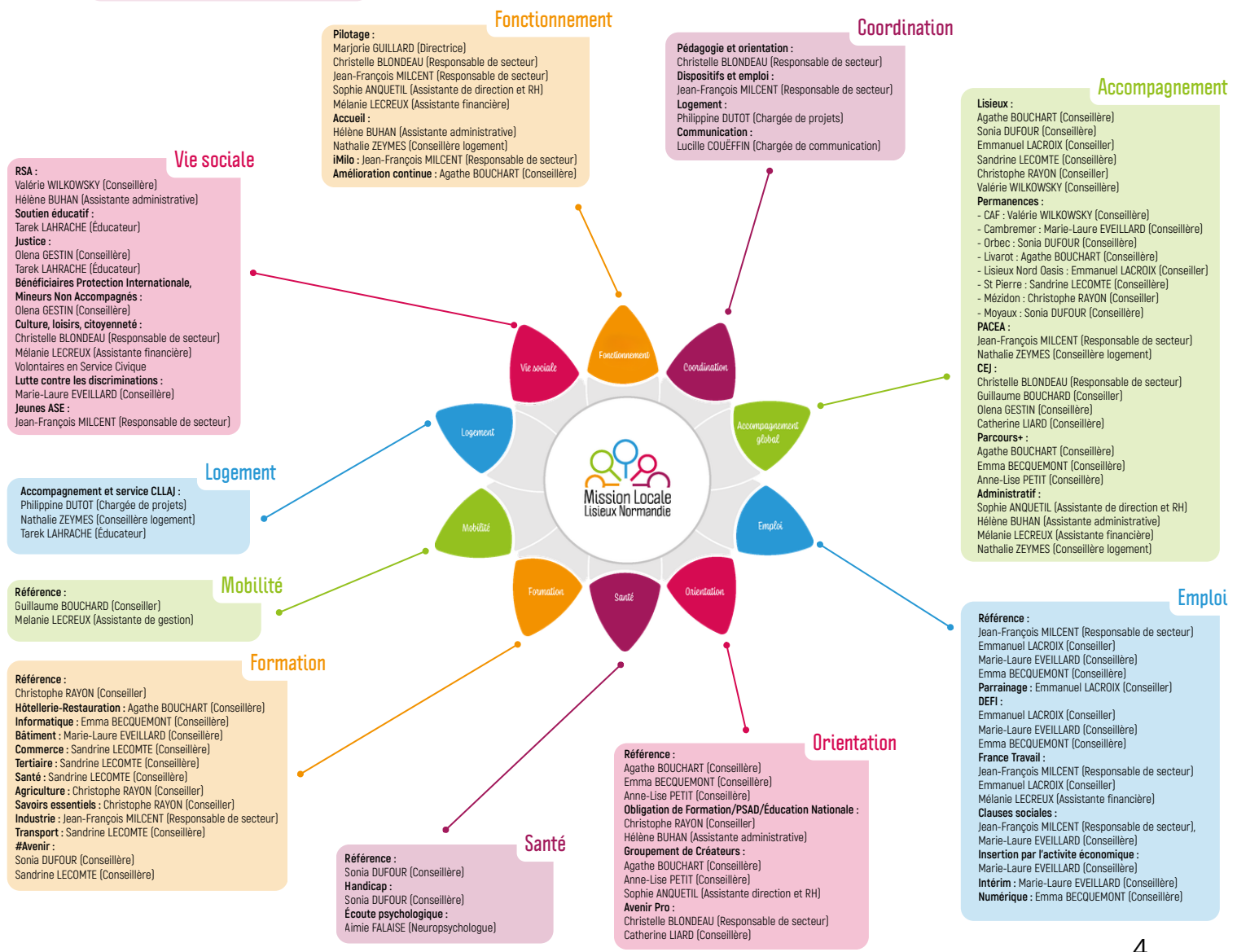
Collège des associations et autres organismes œuvrant en direction des jeunes

- Christophe COLOMER (GIL)
- Sophie DUPONT (ACSEA Formation)
- Stéphan JEAN (ESI 14)
- Aurélie LE QUELLEC (Ville de Lisieux - CCAS & FJT)

Collège des partenaires sociaux

- Bruno CHOIX (CMA)
- Patrice PAUZAT (CCI)

ORGANIGRAMME : 23 collaborateurs (dont 20 salariés)



FOCUS SUR LES Premiers accueils

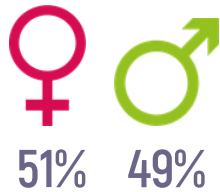
(Source : I MILO)



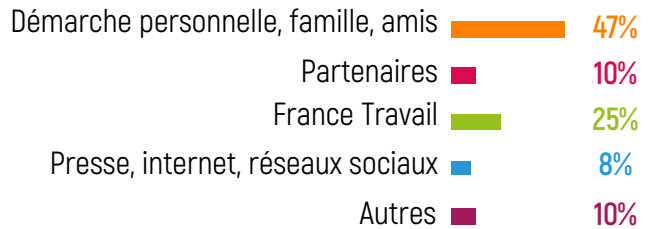
569
Nouveaux jeunes
(+4% sur 5 ans)



6,8%
sont issus d'un QPV



Origine de la venue



Chiffres clés de l'accompagnement



1105
Jeunes accompagnés
(+8,9% sur 5 ans)



7,9%
des jeunes accompagnés sont
issus d'un QPV*



14%
ont un logement
autonome



47,7% **52,3%**

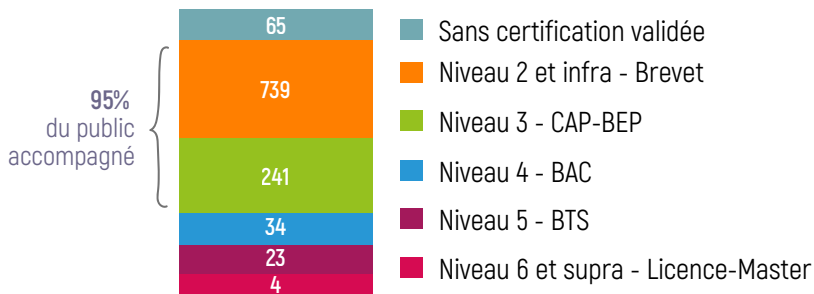


21%
sont titulaires du permis B

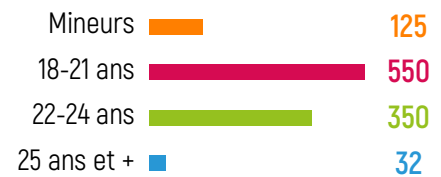


4,7%
RQTH**

Répartition par niveau



Répartition par âge



Activité de la Mission Locale



20 entretiens
en moyenne par jeune
(21 600 sur la période)



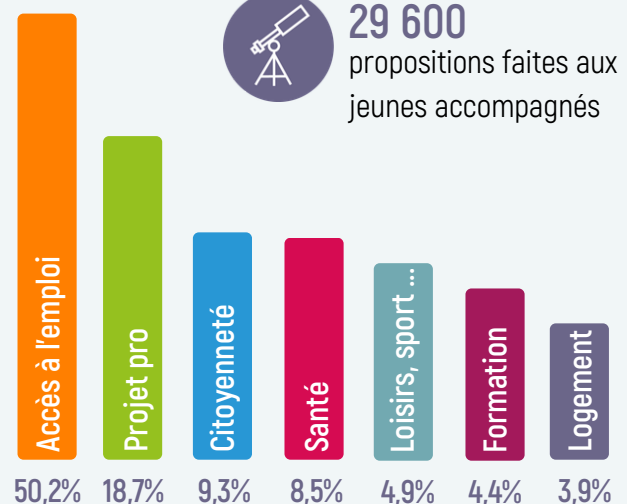
14 ateliers
en moyenne par jeune
(700 ateliers proposés)



207 participants
aux informations collectives



29 600
propositions faites aux
jeunes accompagnés



*QPV : quartier prioritaire de la politique de la ville

**RQTH : reconnaissance de la qualité de travailleur handicapé

Chiffres clés

Parcours d'accompagnement renforcé

332

Parcours d'accompagnement contractualisé vers l'emploi et l'autonomie (PACEA)

216

Contrat d'engagement Jeune (CEJ)

34

Parcours d'appui et d'orientation (PAO)

30

Dispositif de Parrainage

298

Accompagnement logement renforcé / (Service logement jeunes)

40

Contrat Engagements Réciproques (RSA)

59



111

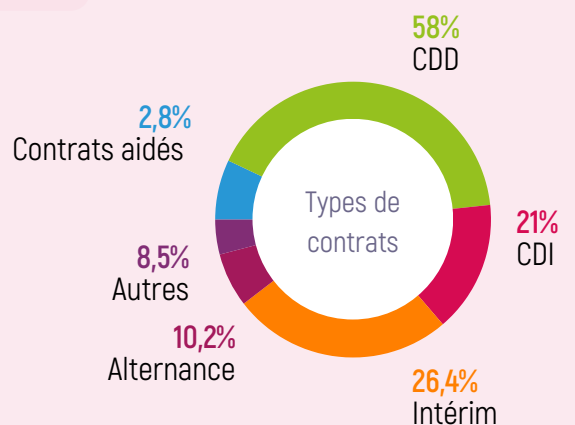
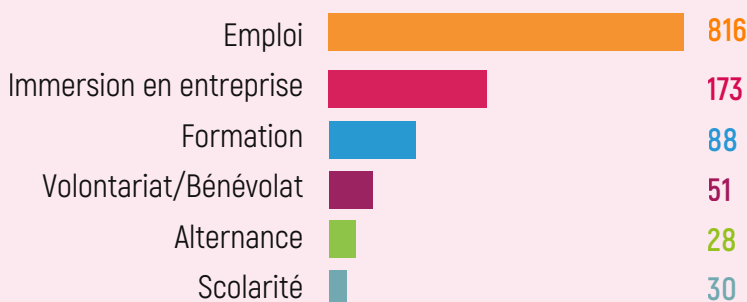
Booster de projets

19

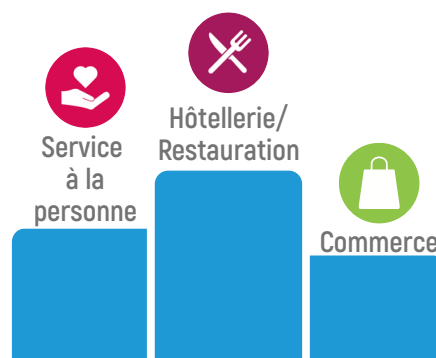
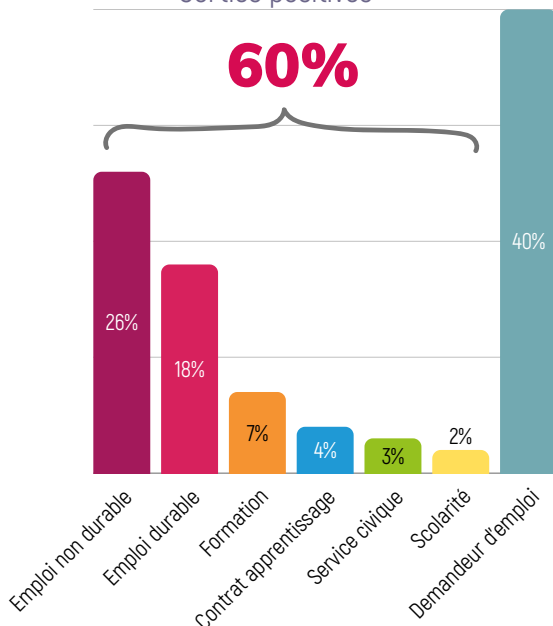


Situations des jeunes démarrées dans l'année

Répartition des entrées en situation



Sorties positives



TOP 3 DES SECTEURS D'ACTIVITÉ

Aides financières

274 jeunes ont bénéficié de l'allocation mensuelle de 226 à 560€ du CEJ pour un montant de **505 695 €**

70 jeunes ont bénéficié de l'allocation PACEA pour un montant de **10 285 €**

ZOOM SUR NOS PROJETS

La Mission Locale Lisieux Normandie a mené en 2025 différentes actions pour favoriser l'insertion professionnelle des jeunes sur le territoire. Ce rapport présente des initiatives mises en place, les résultats obtenus, et les défis rencontrés.

DEFI : Projet FSE - État #emploi

Un sas intensif de 6 à 8 semaines pour les jeunes souhaitant accéder à l'emploi ou à l'alternance. L'approche combine coaching collectif, rencontres employeurs et mise en situation professionnelle directe, avec une forte démarche d'aller vers les entreprises du territoire.



Un parcours rythmé :



19 Jeunes accompagnés



701 propositions faites aux jeunes accompagnés



29 solutions
2/3 en emploi (contrats, immersions)
ou réorientations vers la formation

Partenaires mobilisés :

Entreprises locales / Agences d'emploi / Organismes de formation / CFA / France Travail / Parrains et marraines

Perspectives 2026

L'action se poursuit jusqu'au 31 décembre 2026. La montée en charge progressive vise l'objectif de **108 jeunes accompagnés** sur la durée de l'appel à projets. L'équipe "emploi" de 3 conseillers (1 ETP dédié) travaille à renforcer les partenariats avec les entreprises et à lever les freins périphériques (mobilité, logement, santé) qui constituent le principal obstacle à l'accès à l'emploi pour ce public.

Code de la route : 3 mois en intensif

#mobilité

Démarrer, bouger, réussir

Le permis de conduire reste un sésame indispensable pour accéder à l'emploi en territoire rural. Face au coût de la formation traditionnelle, à la difficulté d'apprentissage du Code de la route notamment pour nos jeunes et à la montée en autonomie des entrainements, la Mission Locale Lisieux Normandie a déployé en 2025 un parcours intensif de préparation au Code de la route, combinant ateliers collectifs, auto-école partenaire et formation à distance.

Un programme de 82h par jeune

- 24h Ateliers collectifs animés par un conseiller et un service civique de la Mission Locale
- 42h Formation ouverte et à distance
- 12h Séances à l'auto-école Derrien
- 3h Entretiens de suivi individuel
- 1h Passage de l'examen en candidat libre



48

Jeunes accompagnés



9

examens au Code de la route validés



1

permis obtenu

Témoignage d'un jeune participant



Grâce au Code Intensif, j'ai enfin pu décrocher mon Code de la route. Les ateliers à la Mission Locale m'ont aidé à m'organiser et à ne pas lâcher. Aujourd'hui je peux me déplacer seul pour mes entretiens d'embauche.

Benjamin



Partenaires mobilisés :

Auto-école Derrien / AFPA Déclik Mobilité /
La Poste / Permis solidaire



Bénéfices pour les jeunes et points de vigilance



Un triple bénéfice pour les jeunes : réduire le coût de l'accès au permis, gagner en autonomie de déplacement et ouvrir de nouvelles perspectives vers l'emploi. Le parcours renforce également la confiance en soi et sensibilise à l'éco-mobilité.

Deux points de vigilance demeurent : la charge RH liée au suivi individualisé et le maintien de la motivation des bénéficiaires sur la durée des trois mois, défi inhérent à tout parcours long auprès d'un public en fragilité.

#mobilitéinternationale

Mobilité européenne avec Erasmus



41 jeunes
partis en mobilité



10 séjours
européens



7 pays
visités

Partenaires mobilisés :

Le Lab Lisieux Normandie / AMILaura / Erasmus+ / OFAJ

Plusieurs dispositifs Erasmus+ ont été activés pour répondre à la diversité des profils des jeunes accompagnés :

- Youth Exchange : échanges collectifs de courte durée en Europe (1 semaine)
- Training Course : formations thématiques pour jeunes et professionnels
- Stage QUAT (3 mois) : immersion professionnelle longue durée à l'étranger
- Corps Européen de Solidarité (CES) : volontariat européen (3 jeunes engagés)
- Service Civique International : 1 jeune en mission à l'étranger.

Offrir aux jeunes une première expérience internationale valorisante :

- . renforcement de l'autonomie et de la confiance en soi
- . ouverture interculturelle
- . pratique de l'anglais
- . mixité sociale



Youth Exchange en Géorgie

TEMI : Territoires à Ecomobilité Inclusive

#mobilité

En 2025, la Mission Locale Lisieux Normandie s'est engagée aux côtés de la Communauté d'Agglomération Lisieux Normandie. dans le cadre du programme national TIMS (Territoire Inclusif en Mobilité Solidaire), financé par les Certificats d'Économies d'Énergie (CEE). Ce partenariat s'inscrit dans la première phase d'une mission visant à **élaborer une stratégie locale des mobilités durables et inclusives pour le territoire.**

La Mission Locale a participé activement au diagnostic conduit par le cabinet Auxilia. À ce titre, elle a contribué aux **entretiens qualitatifs menés auprès des acteurs locaux, apporté sa connaissance des publics jeunes en insertion, et co-animé l'atelier collaboratif réunissant l'ensemble des partenaires du territoire.**

Une enquête menée auprès de **385 habitants, dont 145 rencontrés directement sur le terrain**, notamment dans des structures d'accueil du territoire, a permis de dresser un état des lieux précis des difficultés de mobilité. Parmi les principaux enseignements : les horaires inadaptés des transports en commun et le manque de lignes arrivent en tête des difficultés citées. **Les 18-25 ans sont particulièrement touchés : seuls 41% possèdent le permis B, et les travailleurs intérimaires, publics bien connus de la Mission Locale, sont ceux qui rencontrent le plus de difficultés de déplacement.**



32% des répondants
sont demandeurs d'emploi



80% des personnes
sans permis rencontrent des
difficultés de déplacement



75% des intérimaires
font face à un manque de
transports en commun

Groupement de Créateurs

#orientation #entrepreneuriat

Les Groupements de Créateurs (55 en France) accompagnent 3800 personnes en parcours d'insertion, notamment des jeunes qui ont envie d'entreprendre. À Lisieux, les porteurs de projet sont suivis le temps de l'émergence. Tout au long du parcours (sur une durée moyenne de 6 mois) jalonné d'ateliers collectifs, d'entretiens individuels et de rencontres professionnelles (\approx 10 événements par porteur), les jeunes sont auteurs et acteurs de leur projet.

En 2025, 28 hommes et 31 femmes ont été guidés vers l'autonomie, le travail collaboratif et l'entraide via un réseau professionnel grandissant.

Au bilan, c'est 7 reprises d'activité, 4 en Service Civique et 3 en création d'entreprise.



S'appuyer sur ses rêves d'entreprendre pour s'insérer professionnellement :

- . travailler en mode projet et développer son autonomie
- . décider de sa suite de parcours : création, emploi, formation
- . développer l'entraide et le travail collaboratif via le réseau professionnel



95 jeunes
sensibilisés



59 jeunes
accompagnés



61 ateliers
collectifs



133 entretiens
individuels

Écosystème partenarial :

ADIE / ADDRESS / BGE / BPI France / CCI / CMA / Créacoop14 / Caisse d'Épargne / France Travail / Fondation SNCF / Région Normandie

Temps fort de l'année : le concours national

Chaque année, le réseau organise un concours national pour lequel chaque porteur de projet est invité à participer. L'événement est l'occasion de **valoriser la créativité, renforcer la confiance et présenter des jeunes aux projets porteurs de sens**. Une phase locale en guise de première étape s'est déroulée à Lisieux, pendant laquelle **Mathilde Silveira, Margaux Letorey et Quentin Passoni ont été sélectionnés par le jury** (composé de Nathalie Dijols - Région Normandie, Thierry Bourgeois - Adie, Carole Laborie - Fondation SNCF et Christelle Blondeau - Mission Locale). Par la suite, **Quentin a fait partie des 8 lauréats avec son projet "Cultiver Demain", une ferme durable basée sur l'aquaponie**, un système innovant associant élevage de poissons et culture de plantes sans pesticides. **Accompagné dans la structuration de son projet, il a représenté le territoire lexovien lors de la phase nationale du concours, illustrant pleinement la capacité des jeunes accompagnés à innover et entreprendre.**



En 2025, le Groupement de Créateurs Lisieux Normandie a obtenu sa labellisation nationale, reconnaissance officielle de la qualité de l'accompagnement mené par l'équipe auprès des jeunes porteurs de projet.

Avenir Pro #orientation

Avenir Pro est un dispositif national porté conjointement par l'État (DGEFP), l'Éducation nationale, France Travail et l'Union Nationale des Missions Locales. Il s'inscrit dans une ambition forte : garantir un accès égal et durable à l'emploi pour les jeunes scolarisés en lycée professionnel, en les préparant à leur entrée dans la vie active dès leur dernière année de cursus.

Ateliers collectifs

menés directement dans les lycées.

- . connaissance de soi
- . marché du travail
- . rédaction de CV et lettre de motivation
- . préparation aux entretiens

Accompagnement individuel

entretiens personnalisés pour les jeunes volontaires : aide à la recherche d'emploi, levée des freins périphériques (mobilité, santé, logement)

Événements professionnels

forums, job dating, visites d'entreprises et rencontres avec des professionnels pour ouvrir les horizons et favoriser le passage à l'action.



70 lycéens
sensibilisés



9 interventions
en établissements



> après les examens, un repérage actif des jeunes sans solution est assuré afin de leur proposer un accompagnement renforcé par la Mission Locale.

Bénévolat

L'engagement citoyen s'intègre aux parcours

Le bénévolat s'inscrit pleinement dans les parcours d'insertion des jeunes accompagnés. En décembre 2025, **27 jeunes** étaient engagés dans une activité bénévole, un chiffre qui reflète un accompagnement ancré dans la durée, puisque ce sont plus de 130 jeunes qui ont été impliqués sur les cinq dernières années. Cette année, les conseillers ont réalisé **19 mises en relation avec des structures bénévoles**, témoignant d'une démarche concrète et intégrée aux parcours individuels.

Des actions collectives porteuses de sens : **59 jeunes ont participé aux ateliers Mood Action**, dont certains engagés dans la confection de coussins solidaires pour Octobre Rose, et **45 jeunes ont été mobilisés lors des campagnes de collecte de la Banque Alimentaire**. Ces expériences permettent aux jeunes de reprendre confiance, de développer des compétences concrètes et de s'inscrire dans une dynamique citoyenne, autant d'atouts précieux pour la suite de leur parcours.



Témoignage de Joël Corroyer - Responsable collectes Banque Alimentaire



La participation des jeunes accompagnés par la Mission Locale s'est avérée très positive et bénéfique, de l'avis des bénévoles. Nous leur transmettons tous nos remerciements et encouragements pour la suite de leur parcours.



ORIENTATIONS 2026

ALLER VERS

Réseau des Partenaires pour l'Emploi, Bénévoles,
Jeunes européens, Ruraux

UTILISER DES NOUVELLES PÉDAGOGIES

Débats, Intelligence Artificielle, Des jeunes parlent aux jeunes,
Hors les murs, Voyages à l'étranger, Ludo pédagogie

VARIER L'OFFRE D'ACCOMPAGNEMENT

DEFI, Parcours+, Sport et santé, Kit réussite, Pack Inclusion,
Tremplin actif, Premiers pas vers le logement, Sensibilisation
à la thématique citoyenne et environnementale

STRUCTURER LE PILOTAGE

Appui sur la comptabilité analytique, Amélioration continue,
Nouvelles instances, Participation aux enquêtes terrain

CONSOLIDER LES FINANCEMENTS

Comptabilité analytique, Diversification avec les
Fondations, Fonds européens, Dons, Mécénat



On se retrouve ici !

ml-lisieux.fr

