



RAPPORT
D'ACTIVITÉ
2023



FRANÇOIS AUBEY

Président de la Mission Locale Lisieux Normandie

Mesdames et Messieurs, chers partenaires, chers collègues,

Je suis ravi de partager avec vous le bilan de notre année à la Mission Locale Lisieux Normandie. En 2023, nous avons fait face à de nombreux défis et avons réussi à innover et à nous transformer.

Nous avons inauguré de nouveaux espaces accessibles et adaptés pour accueillir et répondre aux besoins des jeunes, avec le déménagement de notre siège à la Filature des Possibles et l'établissement d'une permanence à Hauteville au sein de la Maison France Services et du centre socio-culturel CAF.

Notre engagement envers l'innovation s'est manifesté à travers le développement de nombreuses actions. Parmi elles, le programme de coaching «100 Chances 100 Emplois», le projet collaboratif Deffinov avec la Filature des Possibles et les organismes de formation locaux, le développement de la mobilité européenne avec davantage de séjours à l'étranger pour les jeunes. Aussi, nous avons lancé le Groupement de Créateurs pour stimuler l'initiative entrepreneuriale, finalisé une recherche-action réalisée par notre service logement CLLAJ de Lisieux et celui de Caen, proposant des solutions pour les saisonniers.

Le contexte économique très favorable, proche du plein emploi, nous a poussés à revoir nos approches pour capter les jeunes laissés de côté, ceux qui ont le plus besoin de nos services. Les actions «d'aller vers» ont été renforcées avec l'acquisition d'un minibus, des présences sur les lieux de vie ou festifs comme le festival Beauregard.

Nous avons également pris part aux réflexions sur la transformation de Pôle Emploi en France Travail et sur notre place dans le réseau des partenaires pour l'emploi, affirmant notre rôle d'observatoire et d'expertise jeunesse dans les politiques locales.

Je sais pouvoir compter sur l'implication de toute l'équipe de la Mission Locale et de vous, nos partenaires, pour mener à bien ces projets. Notre équipe est mobilisée pour venir vous rencontrer afin de travailler avec vous sur les nouveaux projets que nous pourrions mettre en œuvre collectivement, notamment au sein du Tiers-Lieu, la Filature des Possibles.

En conclusion, je tiens à remercier chacun d'entre vous pour votre soutien indéfectible et votre collaboration. Ensemble, continuons à œuvrer pour offrir aux jeunes de notre territoire les meilleures chances de réussite.

RÉSEAUX DES MISSIONS LOCALES



Union Nationale des
Missions Locales



Missions
Locales
Normandie

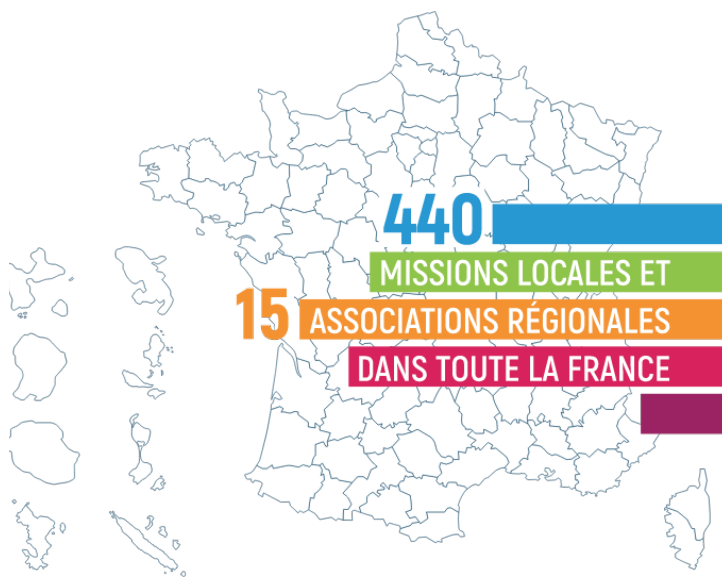


TABLEAU DE BORD

440 Missions Locales
et **6 800** lieux d'accueil,
répartis sur l'ensemble
du territoire métropolitain
et ultramarin

15 Associations régionales
des Missions Locales

15 000 salariés du réseau
des Missions Locales

Près de **1,1** million de
jeunes accompagnés
par le réseau dont
440 000 accueillis pour
la première fois

Plus de **252 000** jeunes
ont signé un parcours
personnalisé et
contractualisé, près de
200 000 sont engagés
dans un parcours intensif
Contrat d'Engagement
Jeune ou Garantie Jeunes

312 000 jeunes en emploi

127 000 jeunes en formation

54 000 contrats en
alternance

Plus de **23 000** jeunes
retournés en formation
initiale

17 000 jeunes ont été
accompagnés en mission
de Service Civique, dont
3 000 au sein du réseau

Chiffres 2022 (Source : I-Milo - Système
d'information des Missions Locales)



Mission Locale
Lisieux Normandie

23

collaborateurs



PARTENAIRES ET FINANCEURS



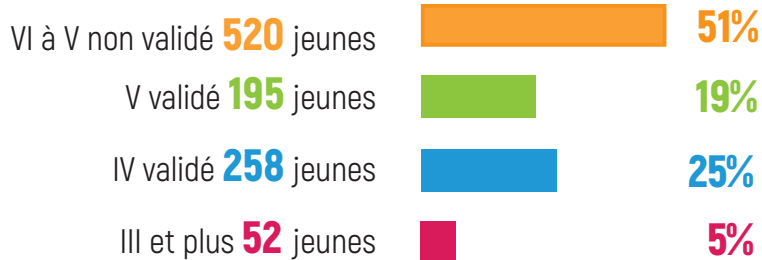
CHIFFRES CLÉS

SOURCE : I MILO

1025

jeunes accompagnés

RÉPARTITION PAR NIVEAU



DÉFINITION DES NIVEAUX SELON I MILO

Un «niveau» peut avoir une valeur de niveau I jusqu'au **niveau VI**.

Il peut être «scolaire» ou «validé»

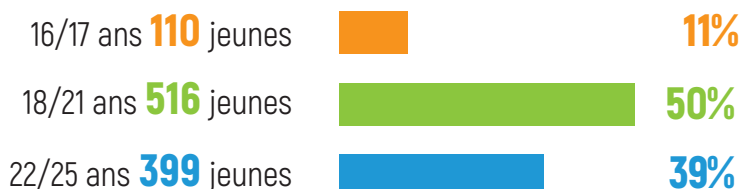
- **Niveau validé** : dernière certification obtenue (la plus élevée)
- **Niveau scolaire** : plus haut niveau de certification obtenue, sinon le plus haut niveau de classe atteinte (le niveau scolaire peut être supérieur au niveau validé)

PRÉCISIONS :

- **Niveau I** : diplôme de niveau égal et supérieur à bac+4 ou 5 : master, doctorat, diplôme de grande école...

- **Niveau II** : Diplôme de niveau bac+3 ou 4 : licence, maîtrise ou équivalent.
- **Niveau III** : diplôme de niveau bac+2 : DUT, BTS, écoles des formations sanitaires ou sociales...
- **Niveau IV** : Terminale réalisée, Bac général, technologique ou professionnel, BP, BT ou équivalent ; ou bien abandon des études supérieures sans diplôme.
- **Niveau V** : CAP ou BEP ou bien sorti de 2nd cycle général et technologique avant l'année de terminale.
- **Niveau VI et V bis** : sorti en cours de 1^{er} cycle de l'enseignement secondaire (de la 6^{ème} à la 3^{ème}); ou bien abandon en cours de CAP ou BEP avant l'année terminale.

RÉPARTITION PAR ÂGE



RÉPARTITION PAR GENRE :

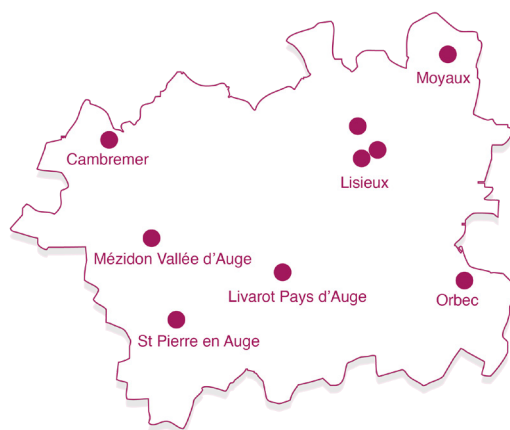
49%

502 femmes

51%

523 hommes

CARTE DU TERRITOIRE



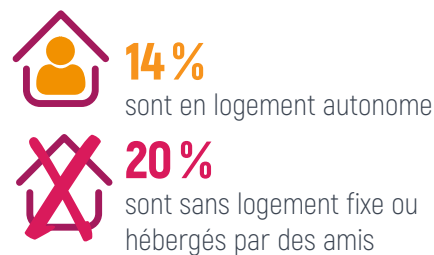
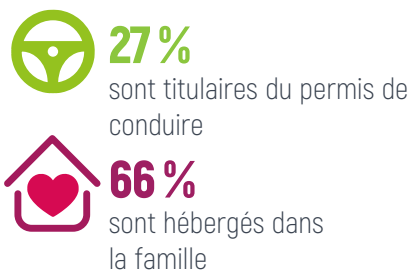
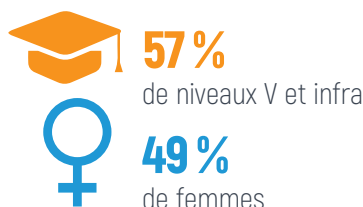
PREMIERS ACCUEILS

SOURCE : I MILO

467

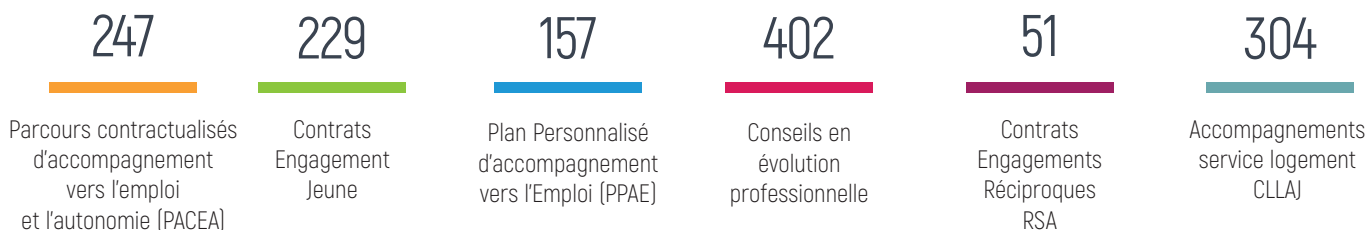
jeunes nouvellement accueillis

ORIGINE DE LA VENUE



ACTIVITÉ DE LA MISSION LOCALE

PARCOURS D'ACCOMPAGNEMENT RENFORCÉ



NATURE DE L'ACCOMPAGNEMENT

NATURE DES ÉVÉNEMENTS	NOMBRE D'ÉVÉNEMENTS	NOMBRE DE JEUNES
Entretiens individuels	5991	1005 ↘
Ateliers collectifs	11649	408 ↗
Informations collectives	280	165 =
Entretiens partenaires et médiations	721	271 =
Autres contacts (SMS, mails, tel, courriers, visites)	12341	2243 ↗

SITUATIONS DES JEUNES DÉMARRÉES DANS L'ANNÉE

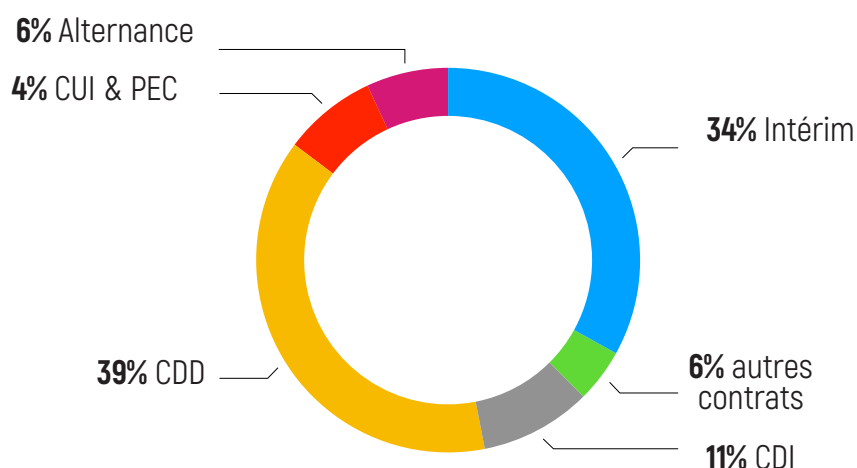
593

jeunes ont démarré une situation professionnelle dans l'année 2023

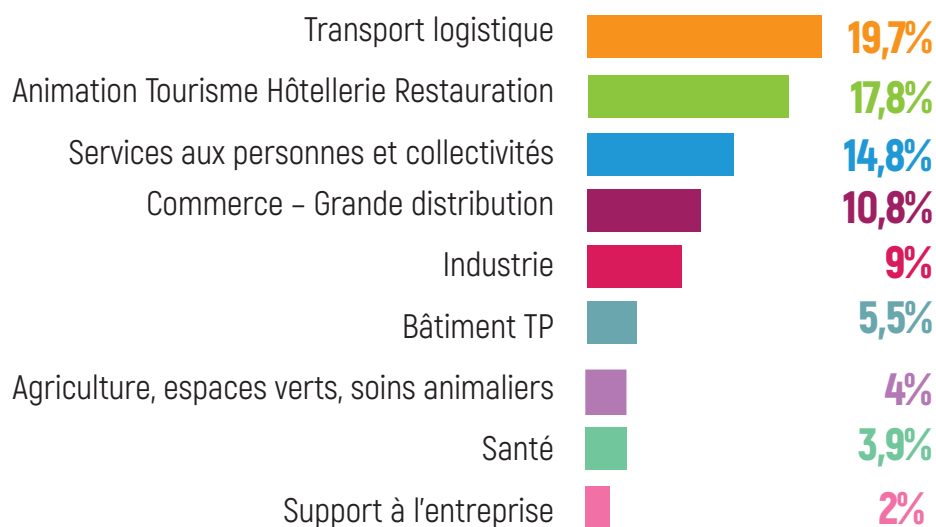
TYPE DE SITUATION	NOMBRE DE JEUNES	NOMBRE DE SITUATIONS
Emploi	372	656 ↗
Alternance	41	41 =
Scolarité / Formation	180	296 ↗
Immersion en entreprise	128	194 ↘
Service Civique	17	17 =

SITUATIONS EMPLOI

TYPES DE CONTRATS



CONTRATS SIGNÉS PAR DOMAINES PRINCIPAUX



159

jeunes ont démarré une formation
dans l'année 2023

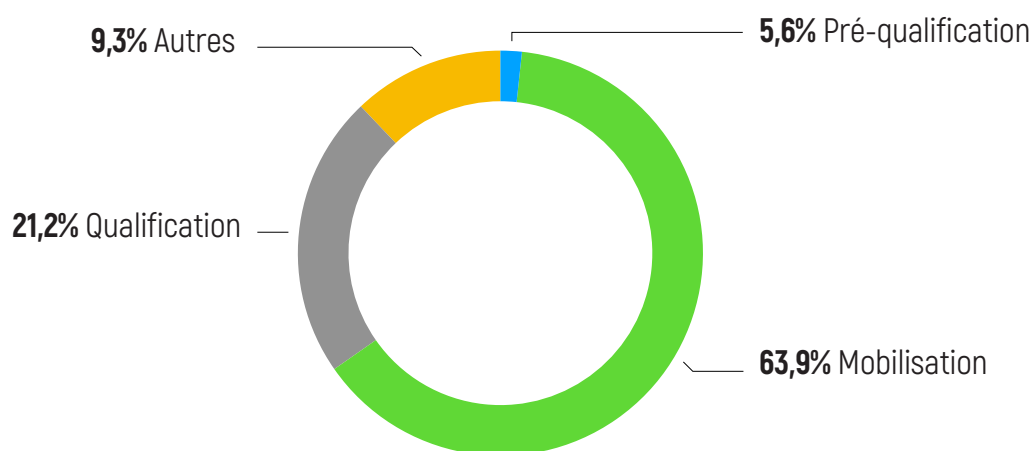
17,6%

France Travail, financement
individuel, Agefiph, autres...

82,4%

Région Normandie

TYPES DE FORMATION



AIDES FINANCIÈRES :

- **107** jeunes ont bénéficié de l'allocation PACEA pour un montant cumulé de **45 518€**
- **301** jeunes ont bénéficié de l'allocation CEJ pour un montant cumulé de **562 630€**

ZOOM SUR QUELQUES THÈMES

L'accompagnement individualisé en Mission Locale

L'individualisation des parcours en Mission Locale est une approche qui consiste à adapter les services et les accompagnements proposés aux jeunes en fonction de leurs besoins, de leurs compétences, et de leurs aspirations individuelles. Cette approche reconnaît que chaque personne a des besoins et des objectifs différents selon la situation sociale et professionnelle.

Voici comment cela fonctionne généralement :

Diagnostic individuel : Chaque jeune est rencontré de manière individuelle pour comprendre ses compétences, ses intérêts, ses difficultés éventuelles, ainsi que ses aspirations professionnelles et personnelles.

Planification personnalisée : Sur la base de ce diagnostic, un plan d'action personnalisé est élaboré en collaboration avec le jeune afin de lever d'éventuels freins. Ce plan identifie les objectifs spécifiques à atteindre et les étapes nécessaires pour y parvenir.

Accompagnement sur mesure : Les jeunes sont ensuite accompagnés dans la réalisation de leur plan d'action. Cet accompagnement peut prendre différentes formes selon les besoins du jeune : conseils pour la recherche d'emploi ou de formation, mais aussi l'accès à la mobilité, à la santé et au logement.

Suivi et ajustements : Le jeune étant acteur de son parcours, ce dernier est ajusté en fonction de ses progrès, de ses changements de situation et de ses nouvelles aspirations. L'objectif est de s'assurer que l'accompagnement reste adapté tout au long du parcours.

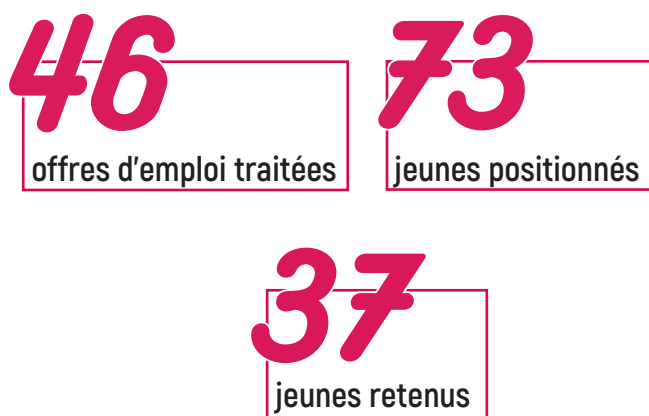
En résumé, l'individualisation des parcours en Mission Locale vise à offrir un soutien sur mesure aux jeunes en prenant en compte leur diversité, leurs besoins spécifiques et leur temporalité afin de favoriser leur autonomie, leur insertion sociale et professionnelle sur notre territoire.



ZOOM SUR QUELQUES THÈMES

La relation entreprise

La Mission Locale Lisieux Normandie s'appuie sur les partenaires de l'emploi pour permettre aux jeunes de découvrir les métiers, et aux professionnels d'avoir une bonne connaissance du bassin d'emploi. L'objectif est de rencontrer les entreprises susceptibles de proposer des solutions pour les jeunes accompagnés, sur les champs de l'emploi et de l'orientation professionnelle.

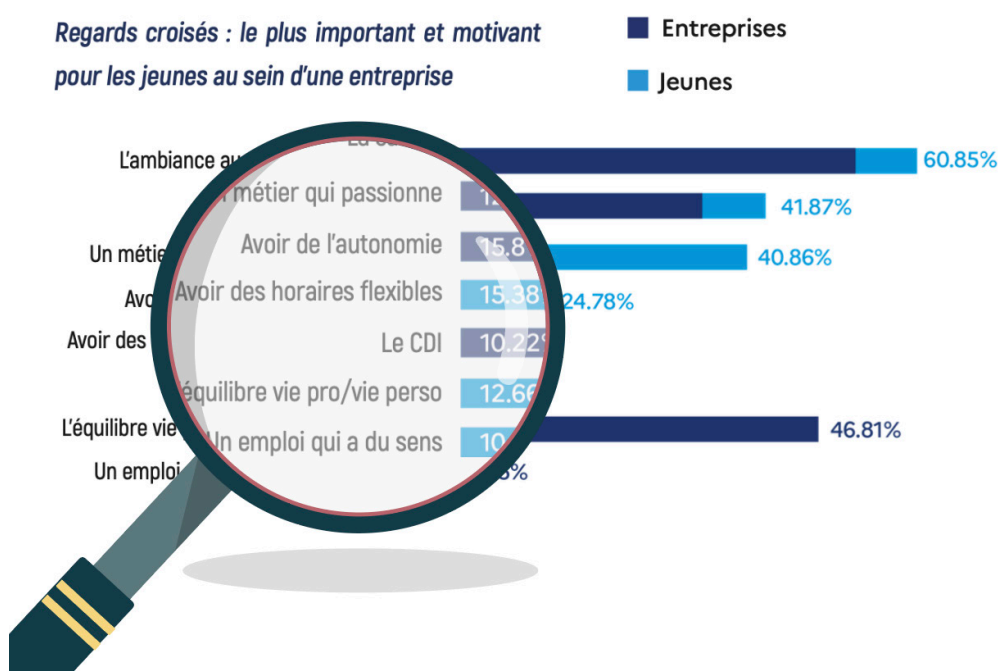


salon Normandie paysage rencontres jeunes & entrepreneurs afterwork
 e-salon Normandie regards croisés forum rencontres emploi sans CV recrutement France Travail ...

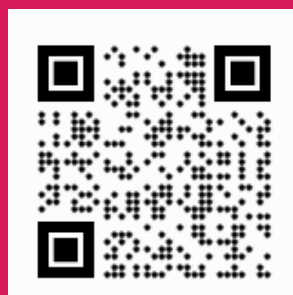
Des rencontres s'organisent tout au long de l'année avec des entreprises ou organismes afin de mettre en place des partenariats : visites d'entreprise, interventions d'employeurs dans nos locaux, immersions, diffusions d'offres, recrutements... Ces rencontres permettent une meilleure connaissance et représentation des métiers, mais aussi une prise de conscience de ce qu'est le monde du travail pour le public accompagné.

L'ENQUÊTE EMPLOYEURS - REGARDS CROISÉS

Face aux difficultés de recrutement des entreprises et des nombreux secteurs d'activité en tension, l'Association Régionale des Missions Locales a engagé une enquête croisée entre jeunes accompagnés et entreprises. L'ensemble des Missions Locales a recueilli plus de 2400 réponses de jeunes et 830 réponses du côté des entreprises et de leurs partenaires, sur leurs rapports à la valeur travail et au monde du travail.



l'enquête complète en flashant ce QRcode :



ZOOM SUR QUELQUES THÈMES

Bien dans sa tête' : nutrisport & compétences psychosociales

Notre réponse à l'appel à projet de l'ARS a permis de proposer deux actions distinctes abordant d'une part la santé physique par les thèmes de la nutrition et de l'activité physique régulière et d'une autre part la santé mentale par le biais de la sophrologie, en développant ses compétences psychosociales. **42 jeunes ont pu en bénéficier.**

Nutrisport

L'objectif de cette action consiste à améliorer la nutrition des jeunes en les accompagnant sur leurs pratiques alimentaires et l'activité physique régulière. Deux sessions ont eu lieu grâce à l'intervention de **Mathilde d'ESI 14** et **12 jeunes y ont participé**. Ils ont su reproduire les repas et appliquer les règles de l'équilibre alimentaire. Certains poursuivent encore aujourd'hui une activité sportive grâce aux créneaux hebdomadaires mis en place à la salle **Esprit2Corps**.

Compétences psychosociales

Le principe de cette action est de développer les compétences psychosociales émotionnelles afin de renforcer sa capacité à agir et à améliorer ses relations interpersonnelles. Les quatre sessions ont été animées par **Marie Catherine, sophrologue indépendante**, **32 jeunes y ont assisté** et certains d'entre eux poursuivent même dans le cadre d'ateliers de perfectionnement.

TÉMOIGNAGE DE MARIE CATHERINE



« Je suis sophrologue depuis 2015, cette reconversion professionnelle fait suite à un burn-out après 25 ans en entreprise dans les ressources humaines. Un arrêt d'activité pendant lequel j'ai dû revoir totalement ma façon de gérer mon énergie.

J'ai recherché alors une activité qui me permettait d'accompagner des personnes, de transmettre des techniques de gestion d'émotions, de stress ...

La sophrologie propose un ensemble de techniques respiratoires et corporelles permettant de ramener le calme ou de réenergiser, praticables au quotidien, partout, tout le temps et de manière simple.

Je suis arrivée à la Mission Locale pour pouvoir proposer aux jeunes ces techniques qu'ils n'auraient pas l'occasion d'apprendre ailleurs.

Nous procédons sous forme d'une session découverte en petits groupes (4 fois par an), puis proposons 3 ateliers supplémentaires pour permettre à ceux qui le souhaitent d'approfondir, de construire leur propre boîte à outils de gestion du stress.

C'est appréciable de voir certains jeunes prendre goût aux séances et revenir aux dates suivantes. Ils ont cette liberté de parler de leurs complexes ou angoisses grâce à la mise en place de règles de confidentialité. »

ZOOM SUR QUELQUES THÈMES

Accompagnement social & non-recours aux droits, le témoignage de Tarek

Tarek Lahrache est éducateur spécialisé à ESI 14 et référent socio-éducatif à la Mission Locale. Son rôle est de faire valoir les droits et l'égalité des chances pour les jeunes, de lutter contre la précarité, l'errance et toutes formes d'exclusion.



Les droits communs dans le social comprennent les prestations, les ressources et moyens mis en place pour toute personne remplissant les critères, quelle que soit sa situation sociale, professionnelle et en fonction d'un barème de ressources prédéfini. Ces droits portent sur la santé, l'éducatif, l'emploi, le logement... À titre d'exemple, le revenu de solidarité active (RSA) est l'un des droits les plus connus.

Actuellement, 40% des personnes pouvant y prétendre ne les sollicitent pas ou y renoncent, ce sont les moins de 25 ans qui en sont les plus impactés et notamment pour ce qui concerne les droits complémentaires de base. Ce non-recours est expliqué par la méconnaissance des prestations, l'administratif géré par les parents, la peur du regard de l'autre, la crainte « d'aller-vers » les structures et institutions, la complexité et compréhension des dossiers, les délais de réponse, la fracture numérique ...

Pour y remédier, je m'attache au quotidien à mieux informer les bénéficiaires sur les dispositifs et prestations, à les accompagner en face à face, à se familiariser avec les démarches, à leur expliquer le mécanisme de solidarité mis en place en France et surtout à les valoriser et leur faire prendre conscience qu'accéder à leurs droits ne fait pas d'eux des « assistés ».

En 2023, Tarek a accompagné 95 jeunes, mené 309 entretiens, dont 88 en déplacement physique vers les partenaires extérieurs.



ZOOM SUR QUELQUES THÈMES

Citoyenneté, culture et loisirs avec les volontaires en Service Civique

Alexiane et Anthony étaient nos deux volontaires en Service Civique au cours de l'année 2023, recrutés pour créer du lien social avec les jeunes accompagnés. Ils ont eu à cœur de mettre en place des ateliers divers et variés à raison de deux créneaux par semaine, localisés sur le tiers-lieu et au centre socio-culturel CAF. 337 jeunes ont pu profiter de thématiques comme travailler en équipe, communiquer efficacement, découvrir sa ville, développer ses compétences en Anglais ... Certains participants sont devenus de vrais fidèles et rythment leur semaine grâce à ces temps collectifs.



couture jeux de société
jeu de rôle
parcours de santé quiz
lecture blind test
galette des rois
création décoration de it yourself ...



**POURUIVRE L'ACCOMPAGNEMENT GLOBAL
DE TOUS LES 16-25 ANS**

**DÉVELOPPER L'OFFRE DE SERVICES
« ORIENTATION »**

**ÊTRE PARTIE PRENANTE DU RÉSEAU
DES PARTENAIRES POUR L'EMPLOI**

CONSTRUIRE LA LABELLISATION DE LA MISSION LOCALE

**METTRE EN ADÉQUATION L'ORGANISATION
AVEC LE CONTEXTE**

MISSION LOCALE LISIEUX NORMANDIE

11 rue d'Orival, Filature des Possibles

14100 Lisieux

02 31 62 32 38

accueil@ml-lisieux.fr

www.ml-lisieux.fr



@MissionLocaleLisieux



@missionlocalesisieuxnormandie



Mission Locale Lisieux Normandie